

SIGNALBAU a.s. Moštěnská 60/4a, 750 02 Přerov III - Lověšice



SIGNALBAU
a. s.



VÝROČNÍ ZPRÁVA

za hospodářský rok od 1.7.2013 do 30.6.2014

Obsah

Výroční zpráva od 1.7.2013 do 30.6.2014

Úvodní slovo předsedy představenstva	4
Historie společnosti	6
Základní údaje o společnosti SIGNALBAU a.s.	7
Orgány společnosti	8
Organizační schéma	10
Zpráva představenstva společnosti SIGNALBAU a.s.	11
Výrobní struktura společnosti SIGNALBAU a.s.	13
Divize sdělovací a zabezpečovací techniky	14
Divize silnoproudých zařízení	16
Logistika	19
Integrovaný systém řízení	22
Řízení lidských zdrojů	24
Vzdělávání zaměstnanců	25
Informace o aktivitách v oblasti výzkumu a vývoje	27
Významné události, které nastaly po datu účetní závěrky	27
Finanční část	29
Příloha k účetní závěrce za hospodářský rok od 1.7.2013 do 30.6.2014	30
Výkaz zisku a ztráty	39
Rozvaha - aktiva	40
Rozvaha - pasiva	41
Přehled o peněžních tocích	42
Zpráva nezávislého auditora	43
Zpráva o vztazích mezi ovládající a ovládanou osobou	45
Zpráva auditora o ověření správnosti údajů	49
Vyjádření auditora k výroční zprávě od 1.7.2013 do 30.6.2014	50



Úvodní slovo předsedy představenstva

Vážení obchodní partneři, vážení spolupracovníci!

Je mi velkou ctí, že Vám mohu předložit výroční zprávu o hospodaření společnosti SIGNALBAU a.s. za účetní období od 1. 7. 2013 do 30. 6. 2014. Jak se již stalo dobrým zvykem, výroční zpráva Vás seznámí, jak s údaji vyžadovanými legislativou tak i z historií, současností i očekávanou budoucností naší společnosti.

Uplynulé období rozhodně nepatřilo mezi nejjednodušší v historii společnosti. Počátek účetního období byl poznamenán problémy, které přetrvaly z počátku roku 2013, kdy jsme museli čelit setrvalému poklesu sektoru stavebnictví, obzvláště investic do dopravní infrastruktury. Tento trend se na konci roku 2013 zastavil, a naopak rok 2014 před nás postavil úkoly, které svým rozsahem a zejména požadovanou rychlostí realizace překonávají vše, s čím jsme se dosud setkali. Všechny tyto faktory, podpořené mimořádným pracovním nasazením všech zaměstnanců, předznamenal, že účetní období od 1. 7. 2013 do 30. 6. 2014 se stalo po stránce obratu nejúspěšnějším obdobím v jednadvacetileté historii společnosti

Na dosaženém úspěchu se významně podílí proces adaptace na nové podmínky a úkoly, který je podpořen v naší společnosti komplexním Programem vzdělávání pracovníků, který v sobě zahrnuje vzdělávání pracovníků na všech pozicích a úrovních. Je naprosto zřejmé, že tento program, který ve sledovaném období dovršil pět let, plní úkol, který jsme si zadali při jeho vzniku a to, že cílem těchto školení musí být prohlubování jak teoretických, tak i praktických znalostí a dovedností, seznámení s novými pracovními postupy a v neposlední řadě také orientace v neustálých legislativních změnách, nezbytných pro každodenní praxi všech pracovníků společnosti.

V oblasti investic železniční dopravní infrastruktury jsme společně s našimi partnery ve sdruženích zahájili práce na zakázkách „DOZ trati Ujezdec u Luhačovic (mimo) - Vlárský průsmyk“, „Zvýšení trakčního výkonu TNS Střelná“ a „Zvýšení trakčního výkonu TNS Říkovice“. Pokračovaly práce na zakázce „Rekonstrukce R 110 kV TNS Nedakonice - 2. etapa“ a byly dokončeny zakázky „Rekonstrukce ŽST Přerov“ a „Rekonstrukce železniční stanice Bylnice“. Ve výčtu významných zakázek dokončených v uplynulém účetním období bych rád uvedl osm přejezdových zabezpečovacích zařízení na trati Vlárský průsmyk-Staré Město u Uherského Hradiště, Oprava kabelizace v obvodu OŘ Olomouc a náhrady kolejových obvodů počítači náprav na tratích Litovel – Mladeč, Zlaté Hory – Mikulovice a Hanušovice – Černý potok.

V oblasti energetiky jsme pokračovali v úspěšné spolupráci se společností ČEZ. Nadále jsme partnerem ČEZu pro oblasti Morava a Čechy, kde jsme pro společnost ČEZ a.s. partnerem při mimořádných událostech, poruchách a kalamitách na distribuční síti ČEZ distribuční služby, s.r.o. V průběhu hospodářského roku jsme pokračovali na zakázkách spojených s tendry ČEZ a.s. „HZS I“ a „HZS II“, v obou úspěšně vysoutěžených oblastech, tedy Morava a Východ.

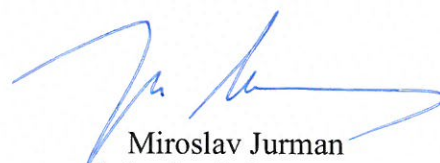
Úvodní slovo předsedy představenstva

Ve sledovaném účetním období jsme úspěšně navázali spolupráci se společností ČEPS, a.s. v oblasti úpravy zařízení SŽDC proti vlivům vedení 400kV.

Další kapitolou obchodních aktivit společnosti je snaha pokračovat i dále rozvíjet naše působení na zahraničních trzích, a to zejména na Slovensku. Zde chceme mimo jiné zúročit naše úspěchy na poli privátního vývoje v oblasti železniční zabezpečovací techniky a jejich aplikaci do plnohodnotných výsledných produktů, ve kterých chceme propojit vývoj, kádr kvalitních pracovníků a zkušenosti získané při práci nejen v tuzemsku, ale i na zahraničních trzích.

Rád bych při této příležitosti poděkoval všem svým kolegům, spolupracovníkům a zaměstnancům za zajištění, přípravu a realizaci zakázek v tomto období.

Závěrem mi dovoluji, abych připojil poděkování všem investorům, zadavatelům i obchodním partnerům za důvěru, která nám umožňuje uplatnit naše schopnosti a dovednosti i celý odborný potenciál naší společnosti. Jejich důvěra je pro nás nejen největší závazek do budoucna, pro zvyšování kvality, bezpečnosti a spolehlivosti, ale i potřebná motivace k tomu, aby všichni spojovali společnost SIGNALBAU a.s. Přerov s garancí kvality, korektností, profesionálním přístupem a seriózností.


Miroslav Jurman
předseda představenstva



Historie společnosti

Firma SIGNALBAU s.r.o. byla založena v březnu 1993 se zaměřením na montáže technologických zařízení Českých drah a vyvolaných investičních akcí v oboru sdělovací a zabezpečovací techniky drah.

Od zahájení činnosti tvoří nosný program společnosti projekce, výstavba, rekonstrukce a opravy sdělovacích a zabezpečovacích zařízení drah. Postupně se podnikatelské aktivity rozšířily do oblastí výstavby telekomunikačních sítí, energetiky a silnoproudých zařízení.

V roce 1998 byla uzavřena zastupitelská smlouva se SIEMENS AG Rakousko o dodávkách zabezpečovacích zařízení drah firmy Siemens pro český trh.

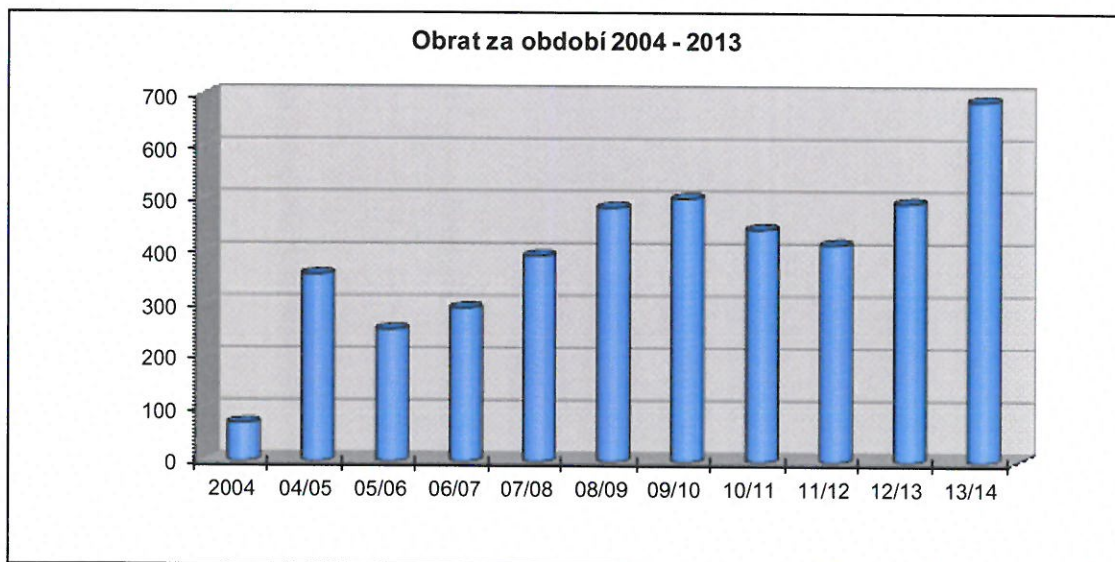
Ke dni 2.8.1999 zanikla společnost SIGNALBAU s.r.o. transformací právní formy společnosti a vznikla společnost SIGNALBAU a.s. jako univerzální právní nástupce se základním kapitálem 36 milionů Kč.

Ve snaze nabídnout investorům a objednavatelům co nejvyšší úroveň prací, se společnost organizačně rozdělila do dvou divizí nabízejících komplexní služby, zahrnující vše od zpracování záměru, projektové dokumentace, přes vlastní realizaci a uvedení do provozu, až po dodání výstupních revizních zpráv, zajištění komplexních zkoušek předávaného zařízení s následným servisem zařízení.

Společnost sídlí ve vlastním areálu, zajišťujícím dostatečnou kapacitu kancelářských, dílenských a skladových prostor. Pro zabezpečení podnikatelských aktivit v současné době společnost zaměstnává 137 pracovníků různých profesí. Společnost disponuje dostatečným technickým a montážním zázemím a je připravena k realizaci zakázek na celém území České a Slovenské republiky.

Společností SIGNALBAU a.s. se daří zajišťovat vysokou úroveň a kvalitu dodávaných prací. K tomu významně napomáhá zavedený systém jakosti dle norem ISO 9001:2008 a ISO 14 001:2005 a ČSN OHSAS 18001:2008 , certifikovaný auditory ITI TÜV s.r.o.

Vývoj obratu v letech 2000 – 2013 zachycuje následující graf



Základní údaje o společnosti SIGNALBAU a.s.

Identifikační údaje

Obchodní firma:	SIGNALBAU a.s.
Sídlo:	Moštěnská 60/4a, 750 02 Přerov III - Lověšice
Právní forma:	akciová společnost
IČ:	258 40 819
DIČ:	CZ25840819
Rejstříkový soud:	Krajský soud Ostrava
Zápis v OR:	oddíl B, vložka 2166
Datum zápisu společnosti:	2.srpna 1999

Předmět podnikání společnosti

- výroba, obchod a služby neuvedené v přílohách 1 až 3 živnostenského zákona
- provádění staveb, jejich změn a odstraňování
- výroba, instalace, opravy elektrických strojů a přístrojů, elektronických a telekomunikačních zařízení
- projektová činnost ve výstavbě
- montáž, opravy, revize a zkoušky elektrických zařízení
- obráběčství
- záměčnictví, nástrojářství
- silniční motorová doprava - nákladní provozovaná vozidly nebo jízdními soupravami o největší povolené hmotnosti přesahující 3,5 tuny, jsou-li určeny k přepravě zvířat nebo věcí,
- Výkon zeměměřických činností
- Revize, prohlídky a zkoušky určených technických zařízení v provozu

Vedení společnosti

Miroslav Jurman	ředitel společnosti
Ing. Zdeněk Kopriva	manažer jakosti
Ing. Jiří Šlancar	ředitel divize sdělovací a zabezpečovací techniky
Petr Vybíral	ředitel divize silnoproudých zařízení
Ing. Petr Trochta	obchodní ředitel
Ing. Tomáš Hulák	ekonom společnosti
Tomáš Neumann	vedoucí logistiky

Orgány společnosti

Řádná valná hromada

Řádná valná hromada se konala 19.12.2013 a schválila zprávu představenstva o podnikatelské činnosti společnosti, roční účetní závěrku a rozdělení zisku za hospodářský rok od 1.7.2012 do 30.6.2013. Žádné další záležitosti nebyly do programu valné hromady zařazeny

Představenstvo společnosti

Předseda představenstva

Miroslav Jurman

narozen 9. října 1964

bydliště Třasoňova 4438/17, Kroměříž

členem představenstva od 2. května 2005
současně zastává funkci ředitele společnosti

Členové představenstva

Ing. Ivana Zubíková

narozena 24. října 1967

bydliště Pod Lapačem 129/26, Přerov XII - Žeravice

členem představenstva od 2.května 2005

Zdeněk Hrabica

narozen 21. června 1949

bydliště Hřbitovní 678, Napajedla,

členem představenstva od 2.května 2005

Orgány společnosti

Dozorčí rada

Předseda dozorčí rady

Ing. Petr Trochta,
narozen 4. dubna 1970
bydliště Nábřeží Dr. E. Beneše 2003/14, Přerov
člen dozorčí rady od 2. května 2005

Členové dozorčí rady

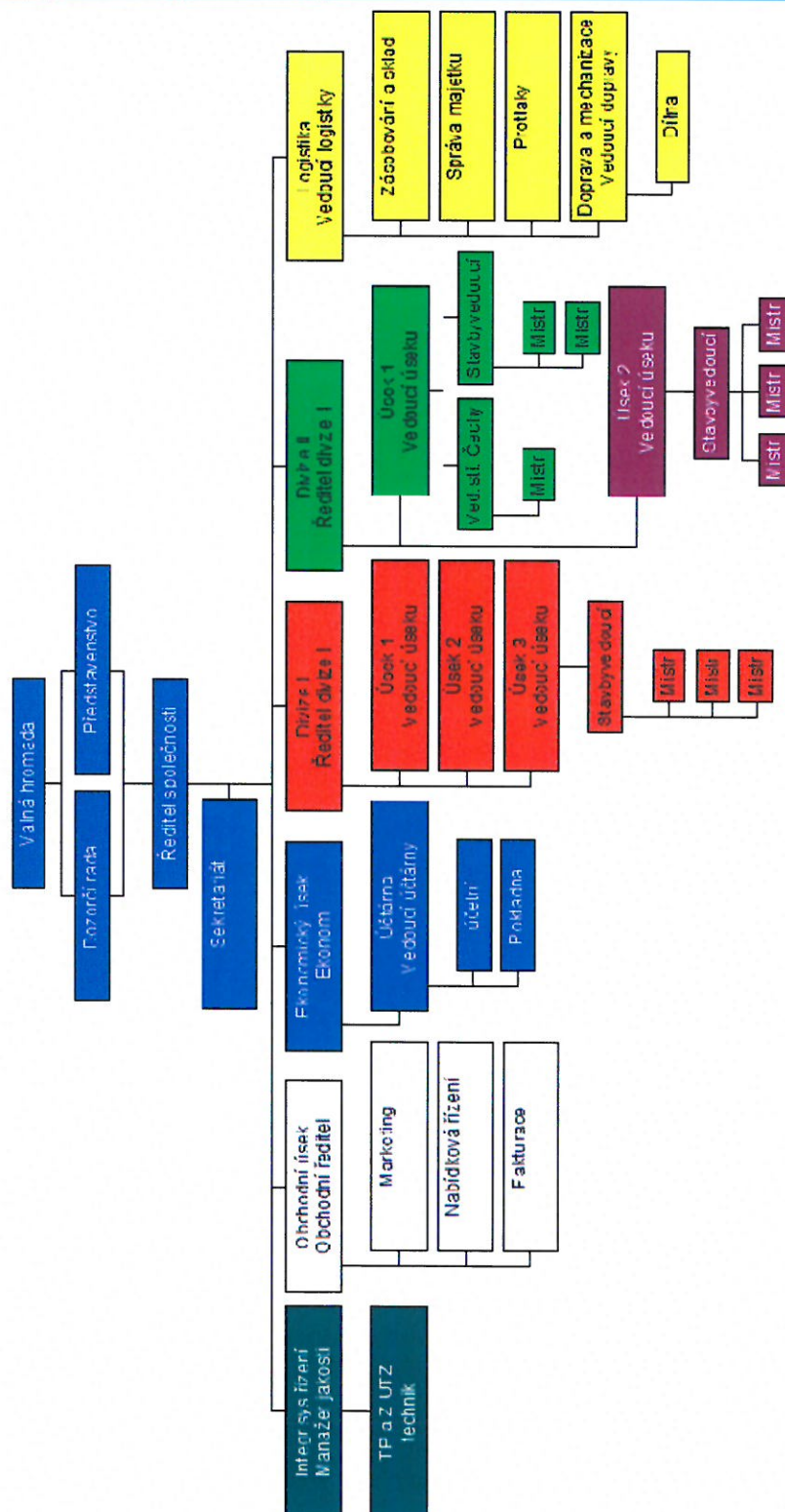
Petr Vybíral
narozen 15. září 1959
bydliště Dolní 111, Dřevohostice
člen dozorčí rady od 2. května 2005

Ing. Jiří Šlancar
narozen 21. února 1961
bydliště Nové Mlýny 21
člen dozorčí rady od 31. března 2008



Organizační schéma

SIGNALBAU, a.s. Mošičská 60/4a Píseň III Lovčovice



Zpráva představenstva společnosti SIGNALBAU a.s.

o podnikatelské činnosti a stavu jejího majetku za hospodářský rok od 1.7.2013 do 30.6.2014

Sídlo: Moštěnská 60/4a, Přerov III – Lověšice, 750 02 Přerov
Právní forma: a. s.
Datum vzniku: 2. srpna 1999
IČO : 25840819
DIČ : CZ25840819

Dle výpisu z obchodní rejstříku převažujícím předmětem činnosti je výroba, instalace, opravy elektrických strojů a přístrojů, elektronických a telekomunikačních zařízení, projektová činnost ve výstavbě a montáž, opravy, revize a zkoušky elektrických zařízení.

Představenstvo společnosti SIGNALBAU a.s. pracovalo v roce 2011/2012 ve složení:

- Miroslav Jurman – předseda představenstva
- Zdeněk Hrabica – člen představenstva
- Ing. Ivana Zubíková – člen představenstva.

V roce 2013/2014 představenstvo zasedlo celkem 3x, z toho ke dni 4.11.2013 byl schválen hospodářský výsledek dosažený za hospodářský rok od 1.7.2012 do 30.6.2013 a byl vypracován návrh na jeho rozdělení.

Zároveň byly všechny údaje účetní závěrky a návrh na rozdělení předány dozorčí radě společnosti.

Hospodářský výsledek za hospodářský rok 2012/2013 činil 11.239.238,- Kč a je navrhováno rozdělení :

- Kč 3.600.000,- k vyplacení na dividendách, tj. 10.000,- Kč na 1 akcii
- Kč 7.639.238,- ponechání jako nerozdělený zisk minulých let.

Základní kapitál společnosti je 36.000.000,- Kč

V hospodářském roce od 1.7.2013 do 30.6.2014 měla účetní jednotka průměrný počet 135 zaměstnanců, z toho jednoho řídícího.

Osobní náklady činily 106.942 tis. Kč, z toho mzdové náklady Kč 81.910 tis. a náklady na sociální zabezpečení Kč 22.198 tis. Kč., ostatní sociální náklady Kč 2.834 tis.

Účetní jednotka neposkytovala půjčky, úvěry, záruky a ostatní plnění, jak v peněžní, tak v naturální formě osobám se zvláštním vztahem ke společnosti.

Zpráva představenstva společnosti

Údaje z účetní závěrky budou zveřejněny ve Sbírce listin vedené Krajským soudem v Ostravě.

Zpráva auditora včetně přílohy k účetní závěrce viz. finanční část výroční zprávy.

K neobvyklým změnám ve stavu aktiv a závazků oproti stavu k datu rozvahy nedošlo.

Společnost v hospodářském roce od 1.7.2013 do 30.6.2014 dosáhla výnosů z běžné činnosti 672.566 tis. Kč.

Společnost ke dni 30.6.2013 vykazovala následující majetek:

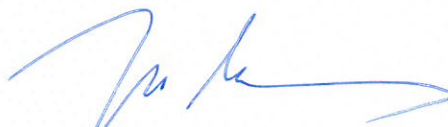
1. Nehmotný dlouhodobý majetek v pořizovací ceně 14.006 tis. Kč
2. Hmotný dlouhodobý majetek v pořizovací ceně 167.017 tis. Kč

Účetní jednotka má zatížen zástavním právem nemovitosti zapsané v katastru nemovitostí na LV č. 2343, pro k.ú. Přerov.

Pohledávky	
Souhrnná výše pohledávek z obchodního styku:	192.595 tis. Kč
Závazky	
Souhrnná výše závazků z obchodního styku:	106.771 tis. Kč

Společnost nevykazuje žádné nedoplatky vůči státním institucím, včetně Okresní správy sociálního zabezpečení v Přerově, zdravotním pojišťovnám, finančním úřadům.

Hlavním úkolem, který stojí před společností v dalším období roku 2014/2015 je zabezpečení kvalitní zakázkové náplně a pokračování v budování stabilní zaměstnanecké základny.



Miroslav Jurman
předseda představenstva

Výrobní struktura

Rozdělení středisek

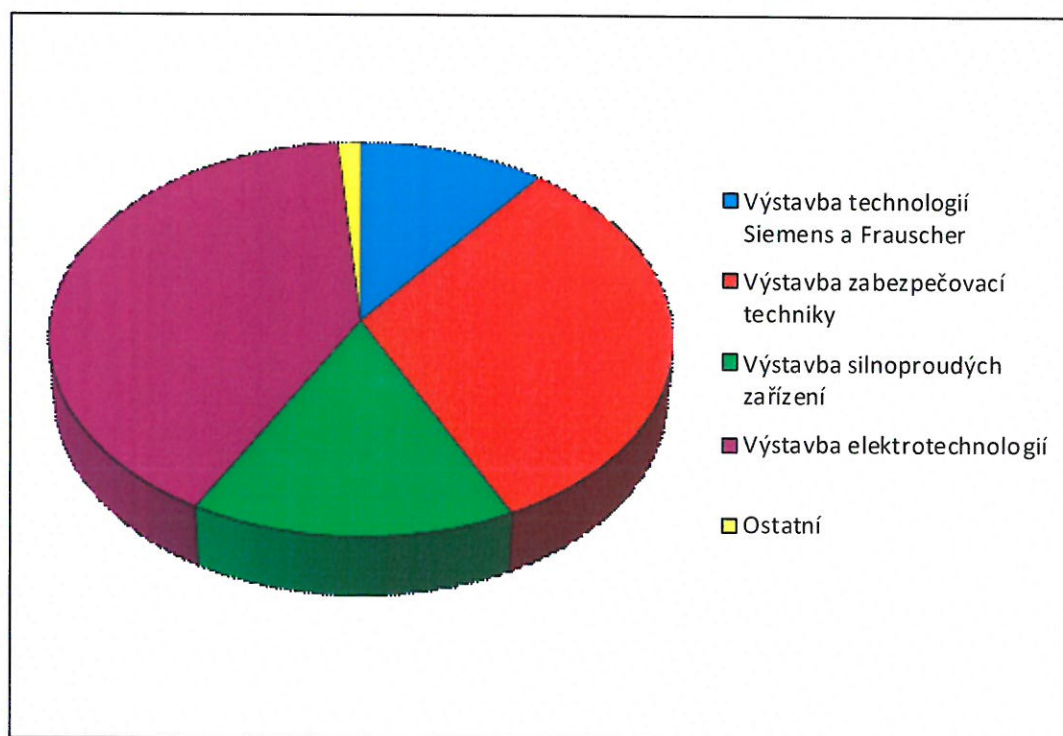
Správní útvary

1. Útvar ředitele společnosti
2. Integrovaný systém řízení – Manažer jakosti
3. Obchodní úsek
4. Ekonomický úsek

Výrobní útvary

1. Divize sdělovací a zabezpečovací techniky
2. Divize silnoproudých zařízení
3. Logistika

Podíl na tržbách dle jednotlivých výrobních úseků



Divize sdělovací a zabezpečovací techniky



Ředitel divize – Ing. Jiří Šlancar

Oboru sdělovací a zabezpečovací techniky se společnost věnuje od samého počátku vzniku.

Nabízíme komplexní služby zahrnující vše od zpracování záměru, projektové dokumentace, přes vlastní realizaci a uvedení do provozu, až po dodání výstupních revizních zpráv, zajištění komplexních zkoušek předávaného zařízení s následným servisem zařízení.

V roce 2013 byl uzavřena zastupitelská smlouva se společností Scheidt & Bachmann GmbH (Německo) o dodávkách přejezdových zabezpečovacích zařízení pro český trh.

Divize je tvořena dvěma výrobními úseky:

1. Výstavba technologií Siemens a Frauscher
2. Výstavba zabezpečovací techniky

Výstavba technologií Siemens a Frauscher

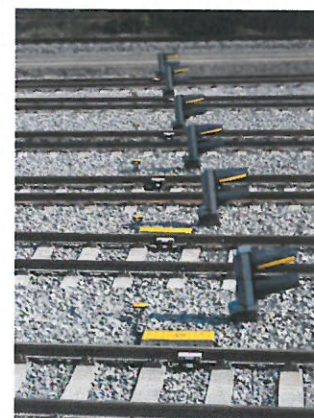
Vedoucí úseku - Ing. Tomáš Píchal

V roce 1998 byla uzavřena zastupitelská smlouva se SIEMENS AG Rakousko o dodávkách zabezpečovacích zařízení drah firmy Siemens pro český trh. Předmětem dodávek pro železnice jsou nejen počítače náprav Siemens a Frauscher AZF, AMC a ACS 2000, ale i vlastní produkty - traťové zabezpečovací zařízení AH 2000, AH 2000S, AH -88A s počítačem náprav ACS 2000 a přenosovým zařízením MUZA. Dále jsou dodávky tvořeny bezdotykovými snímači průjezdu kolejových vozidel s indukční smyčkou, mechanickými dotekovými snímači průjezdu kolejových vozidel FORFEX a CAUTOR, bateriovými skříněmi s klimatizátorem vzduchu BSK, přizpůsobovacími skříněmi pro vazby staničního zabezpečovacího zařízení SIMIS-W a diagnostickými zařízeními pro přejezdová zabezpečovací zařízení.

Středisko působí na území České republiky, Slovenska a Polska .

Významné zakázky dokončené v období od 1.7.2013 do 30.6.2014

1. Traťové zabezpečovací zařízení AH 2000S na trati Trenčín Zlatovce(SR)
2. Traťové zabezpečovací zařízení AH 2000 na trati Křižovany -Sereď(SR)
3. Opravné práce OŘ Brno, Olomouc a Ostrava
4. Počítače náprav pro železniční stanice Mikulášovice, Bečov nad Teplou a Šluknov
5. Počítače náprav pro přejezdy na trati Brno—Veselí nad Moravou





Výstavba zabezpečovací techniky

Vedoucí úseku - František Dohnal

Od zahájení činnosti tvoří nosný program společnosti projekce, výstavba, rekonstrukce a opravy sdělovacích a zabezpečovacích zařízení drah. V roce 1995 byla rozšířena podnikatelská aktivita do oblasti výstavby telekomunikačních sítí, včetně rozšíření vlastní projektové kapacity. Mezi hlavní oblasti dodávek patří telekomunikační sítě a rozvody, staniční, traťová a přejezdová zabezpečovací zařízení, sdělovací zařízení drah - informační zařízení, zapojovače, rádiové sítě, vnitřní sdělovací rozvody, strukturované kabeláže, počítačové sítě a ústředny EPS a EZS. Pro všechna dodávaná zařízení zajišťujeme také komplexní přezkoušení, potřebnou legislativní dokumentaci pro uvedení zařízení do provozu a v neposlední řadě také záruční a pozáruční servis.

Významné zakázky dokončené v období od 1.7.2013 do 30.6.2014

1. 8 přejezdových zabezpečovacích zařízení na trati Vlárský průsmyk—Staré město u UH
2. Rekonstrukce železniční stanice Bylnice—I stavba
3. Náhrady kolejových obvodů počítači náprav na trati Litovel—Mladeč
4. Náhrady kolejových obvodů počítači náprav na trati Zlaté Hory—Mikulovice
5. Náhrady kolejových obvodů počítači náprav na trati Hanušovice—Černý potok
6. Opravné práce v obvodu OŘ Olomouc, Ostrava a Brno
7. Rekonstrukce železniční stanice Přerov—1.stavba



Divize silnoproudých zařízení



Ředitel divize – Petr Vybíral

V roce 1996 došlo k rozšíření podnikatelských aktivit firmy do oblasti energetiky a silnoproudých zařízení.

Nabízíme komplexní služby zahrnující vše od zpracování záměru, projektové dokumentace, přes vlastní realizaci a uvedení do provozu až po dodání výstupních revizních zpráv, s následným servisem zařízení.

Divize je tvořena dvěma výrobními úseky:

1. Výstavba silnoproudých zařízení
2. Výstavba elektrotechnologií

Výstavba silnoproudých zařízení

Vedoucí úseku - Jaroslav Jurman

V rámci rozšíření činnosti v oblasti energetiky a distribučních rozvodů, byla snaha o co nejtěsnější přiblížení služeb pro správce distribuční sítě a samotných odběratelů. Proto došlo k rozšíření úseku na dvě samostatná střediska. Středisko Čechy a Morava.

Středisko Čechy

Sídlem střediska se stala Police nad Metují. Další základna byla vybudována v Trutnově. Oblast ve které středisko převážně působí tvoří Liberecký, Kralovehradecký, Středočeský a Pardubický kraj

Významné zakázky dokončené v období od 1.7.2013 do 30.6.2014

1. Mostek - Borovnice, rekonstrukce části venkovního vedení VN - č. 541
2. Zábřezí, Řečice - rekonstrukce sítě NN
3. Rudník, Terezín - rekonstrukce sítě NN
4. Jezová MVE Čičová - přípojka VN, trafostanice, vedení NN

Divize silnoproudých zařízení

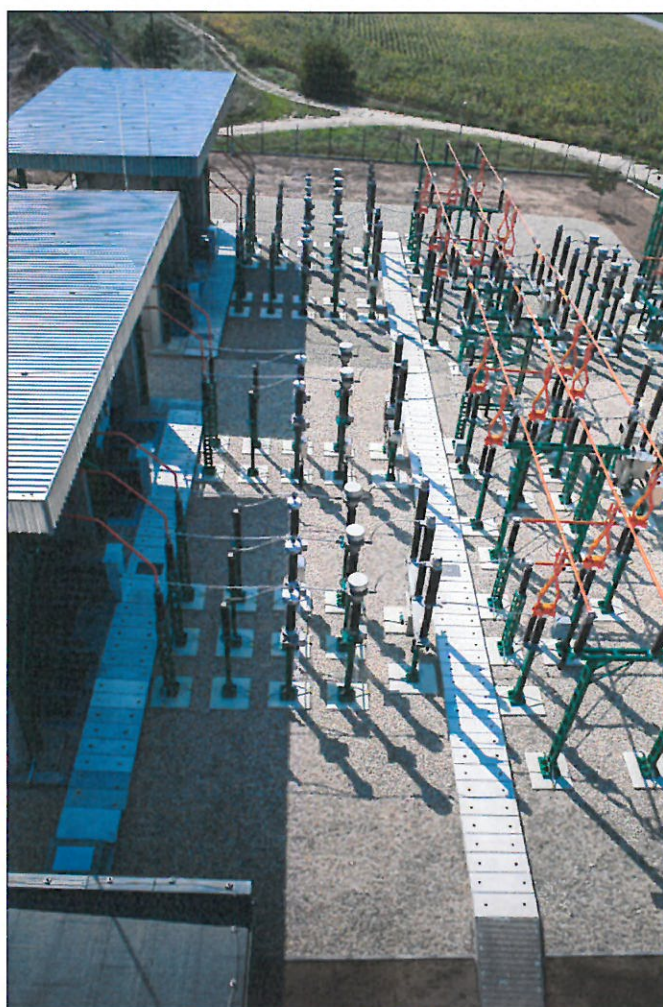


Středisko Morava

Sídlem střediska je Přerov. Středisko převážně působí v oblasti Olomouckého, Zlínského a Moravskoslezského kraje.

Významné zakázky dokončené v období od 1.7.2013 do 30.6.2014

1. Štěpánov, Dolní - stavební úpravy vedení NN, venkovní a kabelové
2. Oprava venkovní trafostanice žst. Dluhonice
3. Přestavky - rekonstrukce venkovního vedení VN - č. 294
4. Olomouc, Máchova - kabel VN a NN včetně trafostanice





Výstavba elektrotechnologií

Vedoucí úseku - Ing. Bedřich Lakomý

Mezi stěžejní úkoly střediska výstavby elektrotechnologií patří poradenství, výstavba, opravy, údržba a rekonstrukce technologií rozveden VVN do 110 kV, technologií rozveden VN – kobková provedení a skříňová provedení do 35 kV včetně silnoproudých s slaboproudých rozvodů, technologie protikorozní ochrany úložných zařízení, elektrických předtápěcích zařízení ČD a kabelových rozveden VN/NN. Dále se středisku daří na poli automatizace řídicích procesů v energetice. Jedná se zejména o řídicí vizualizační systémy WINCC a řídicích vizualizačních systémů s použitím operátorských panelů (SIMATIC OP7), průmyslová PC, PLC (SIMATIC S7-200), Logické modely LOGO, Ochrany (SIEMENS, ABB apod.).

Významné zakázky dokončené v období od 1.7.2013 do 30.6.2014

1. Rekonstrukce elektro rozvodů a technologie žst. Přerov, stavba 1.
2. TNS Nedakonice - rekonstrukce Rozvodny 110 kV, 2. etapa
3. Rekonstrukce silnoproudých zařízení na úseku Vlárský průsmyk
4. Příbor - oprava staniční trafostanice 6 kV



Logistika



Logistika

Vedoucí úseku – Tomáš Neumann

Pro montáže a výstavbu sdělovacích a zabezpečovacích zařízení, telekomunikačních sítí a silnoproudých zařízení disponuje společnost veškerým potřebným vybavením. Firma má v sídle společnosti v Přerově – Lověšicích zřízeny dostatečné dílenské, opravárenské a skladové prostory.

Úsek tvoří

1. Zásobování a sklad
2. Doprava a mechanizace
3. Protlaky
4. Zámečnická dílna
5. Správa majetku

Doprava a mechanizace

Vedoucí - Patrik Škrabák

Úsek dopravy a mechanizace zajišťuje servisní zázemí pro veškerou techniku společnosti SIG-





Přehled techniky společnosti:

montážní vozidla

Osobní auta Škoda – 25 ks

PV3S s hydraulickou rukou - 3 ks

AVIA D90 - nosič kontejneru + 3 ks kontejneru

MAN 13.240 4 x 4 - NJ, nosič kontejneru + 3 ks kontejneru

MAN 13.240 4 x 4 - NJ, nosič kontejneru

MAN 18.280 4 x 4 – NJ, nosič kontejnerů

MAN 18.290 4 x 4 – NJ, nosič kontejnerů

MAN 26.240 4 x 4 – NJ, nosič kontejnerů

MAN 33.400 6 x 6 - NJ, nosič kontejneru

Montážní plošina MAN 4 x 4 – 20 m – 3 ks

Ford Transit - 17 ks

Ford Ranger Double Cab - 2 ks

Prívěs na přepravu mechanismů - 11 ks

Kabelový podvozek Variant 501 - 2 ks

Vysokozdvížený vozík HYSTER

Oplenový přívěs (na převoz sloupů) – 2 ks

Volkswagen Caddy - 15 ks

Traktor ZETOR 7011 - 1ks

stroje pro zemní práce

Kolové rýpadlo – nakladač JCB 1CX - 2 ks

Kolové rýpadlo – nakladač JCB 2CX - 2 ks

Pásové rýpadlo ZEPPELIN ZR 25 - 1 ks

Pásové rýpadlo KUBOTA K008-3 - 3 ks

Pásové rýpadlo CATERPILAR CAT 301 - 2 ks

Pásové rýpadlo CATERPILAR CAT 303 - 9 ks

Pásové mini rýpadlo TAKEUCHI TB 007 - 3 ks

Pásové mini rýpadlo TAKEUCHI TB 138 FR - 1 ks



mechanismy

Podvrtná souprava GRUNDOMAT 130 s pohonem IRMAIR - 1 ks

Podvrtná souprava GRUNDOMAT 075 s pohonem IRMAIR - 2 ks

Kompresory - 2 ks

Vibrační pěchy DYNAPAC a WACKER - 8 ks

Kolejová vrtačka—2 ks

Rozbrušovací pila – 9 ks

Řezačka pro řezání asfaltu a betonu - 2 ks

Motorové pily – 4 ks, křovinořezy HUSQVARNA – 2 ks, křovinořezy STIHL - 1

Vibrační deska – 3 ks

Společnost dále vlastní potřebnou drobnou mechanizaci, el. ruční nářadí, elektrocentrály, měřicí přístroje, montážní pomůcky, apod.



Integrovaný systém řízení

Společnost SIGNALBAU a.s. při své podnikatelské činnosti aplikuje integrovaný systém řízení, který zahrnuje systémy řízení kvality, životního prostředí a bezpečnosti a ochrany zdraví při práci. Tento systém zahrnuje všechny organizační složky společnosti. Hlavním principem tohoto integrovaného systému řízení společnosti je uspokojení požadavků, potřeb a očekávání zákazníků a dosažení jejich spokojenosti. Měřítkem kvality a úrovně našich služeb je spokojenost zákazníka a minimalizace vlivů činnosti společnosti na životní prostředí. Usilujeme o to, aby výsledky naší práce splnily nebo překonaly očekávanou kvalitu, při současném dodržování a plnění platné legislativy a zachování požadované rychlosti a hospodárnosti práce a včasnosti dodávek.

Naše dlouhodobé záměry a cíle deklaruje POLITIKA JAKOSTI SPOLEČNOSTI.

- Naše oblast nabídek se trvale přizpůsobuje skutečným požadavkům zákazníků.
- Splněním požadavků a potřeb zákazníků si získáváme jeho důvěru.
- Při své činnosti minimalizujeme náš vliv na životní prostředí, předcházíme vzniku pracovních úrazů a poškození zdraví. Naším heslem je prevence.
- Certifikovaným systémem jakosti dle norem EN ISO 9001, 14001 a OHSAS 18001 zvýšíme důvěru zákazníka k našim výrobkům a službám.
- Integrovaný systém řízení je nedílnou součástí na všech stupních řízení společnosti a slouží k neustálému zlepšování.
- Neustálé prověřování integrovaného systému řízení je zárukou trvalého zvyšování jakosti a plnění požadavků legislativy ve všech činnostech společnosti.
- Zaměstnanci společnosti jsou kvalifikovaní pracovníci, kteří jsou si vědomi vlastní odpovědnosti.
- Účinně motivovaní zaměstnanci jsou zdrojem rozvoje naší společnosti. Dodržujeme a podporujeme principy rovných příležitostí
- Pro soustavné zlepšování integrovaného systému řízení vedení společnosti každoročně přijímá a vyhodnocuje konkrétní cíle.

Pro zajištění těchto záměrů a cílů společnost vytváří potřebné zdroje a zajišťuje jejich způsobilost. Důraz klademe na lidské zdroje vytvářením stabilizované základny kvalifikovaných zaměstnanců a neustálou modernizací výrobních prostředků a potřebné infrastruktury.

Základním cílem při zajištění kvality je strategie nulových vad. Prevence chyb má v integrovaném systému řízení společnosti jasnou prioritu před jejich odstraňováním.

Neustálé prověřování vybudovaného integrovaného systému řízení a stanovování nových cílů nám pomáhá neustále zlepšovat naše činnosti. Pravidelně a úspěšně prokazujeme a obhajujeme své postupy a výsledky před auditory certifikačních orgánů v oblasti řízení kvality a životního prostředí a bezpečnosti a ochrany zdraví při práci.

Integrovaný systém řízení

Při těchto pravidelných prověrkách prokazujeme, že společnost SIGNALBAU a.s. zavedla a úspěšně používá systém řízení jakosti dle normy ČSN EN ISO 9001:2008, environmentálního managementu dle normy ČSN EN ISO 14001:2005 a managementu bezpečnosti a ochrany zdraví při práci dle normy ČSN OHSAS 18001:2008 pro výrobu, montáž a servis zabezpečovacích zařízení drah, telekomunikačních a energetických zařízení a sítí, a byl jí oprávněně vydán certifikát akreditovaným certifikačním orgánem.

Dne 22.9.2011 propůjčila TÜV SÜD Czech společnosti SIGNALBAU a.s. čestný Certifikát výjimečnosti jako uznání za zavedení Certifikovaného integrovaného systému dle norem EN ISO 9001, EN ISO 14001 a OHSAS 18001.



Řízení lidských zdrojů

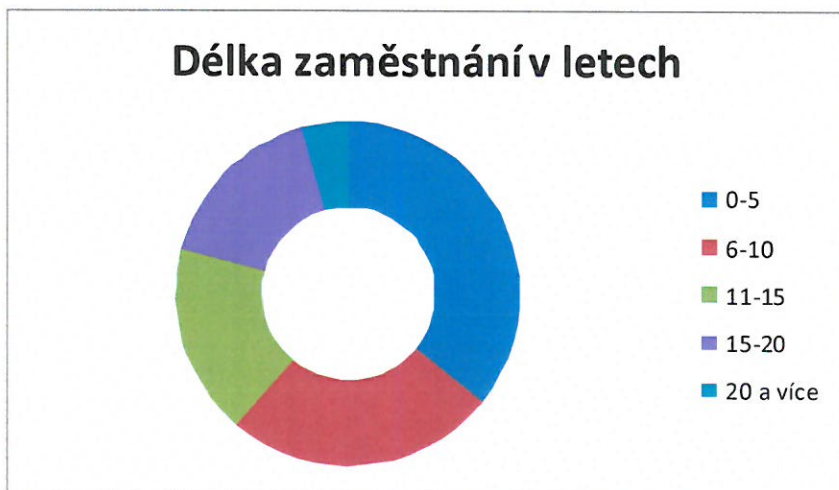
Struktura zaměstnanců

V období od 1.7.2013 do 30.6.2014 proběhla třetí fáze optimalizace počtu zaměstnanců na střediscích společnosti. Ke dni 30.6.2014 činil fyzický stav 135 osob z nichž bylo 8 žen a 127 mužů.

Průměrná mzda v období od 1.7.2013 do 30.6.2014 činila 30 127 Kč/měsíc.

Průměrný věk zaměstnance společnosti je 40 let.

Průměrná doba zaměstnaneckého poměru je 8 let.



Vzdělávání zaměstnanců

Také v období od 1.7.2013 do 30.6.2014 pokračovalo vzdělávání zaměstnanců společnosti SIGNALBAU a.s. s cílem prohlubování jak teoretických, tak i praktických znalostí a dovedností, seznámení s novými pracovními postupy a v neposlední řadě také osvojení legislativních změn nezbytných pro každodenní praxi.

Operační program Lidské zdroje a zaměstnanost

Na základě žádosti o finanční podporu z Operačního programu Lidské zdroje a zaměstnanost rozhodlo Ministerstvo práce a sociálních věcí o poskytnutí dotace na realizaci projektu Profesní rozvoj zaměstnanců společnosti, reg.č. CZ.4.01/1.1.02/94.00328

- * datum zahájení realizace projektu: 1. května 2013,
- * datum ukončení realizace projektu nejpozději: 30.4.2015

Globální cíle projektu:

1. Rozvoj kvalifikační úrovně a kompetenci zaměstnanců úspěšným absolvováním vzdělávacích aktivit.
2. Vysokou kvalitu a odborností zaměstnanců dosáhnout udržení stability a podmínek pro udržení zaměstnanosti a počtu pracovních míst

Specifické cíle projektu:

- A) Realizovat 7 klíčových aktivit a dosáhnout plánovaných výstupů



evropský
sociální
fond v ČR



EVROPSKÁ UNIE



OPERAČNÍ PROGRAM
LIDSKÉ ZDROJE
A ZAMĚSTNANOST

PODPORUJEME
VAŠI BUDOUCNOST
www.esfcr.cz

Vzdělávání zaměstnanců

- B) Zorganizovat a uskutečnit 67 vzdělávacích aktivit v 9-ti celcích v rozsahu nejméně 742 výukových dnů (5 860 hodin)
- C) Zařadit do nich minimálně 47 zaměstnanců tj. 174 účastníků
- D) Dosáhnout minimálně 89% úspěšnost tj. minimálně 154 certifikátů, osvědčení, průkazů profesní způsobilosti, nebo jiných podmínek úspěšnosti
- E) Realizovat aktivity genderové problematiky

Dotace se poskytuje v celkové maximální výši 3 360 857,12 Kč



evropský
sociální
fond v ČR



EVROPSKÁ UNIE



OPERAČNÍ PROGRAM
LIDSKÉ ZDROJE
A ZAMĚSTNANOST

PODPORUJEME
VAŠI BUDOUCNOST
www.esfcr.cz

Informace o aktivitách v oblasti výzkumu a vývoje

V roce 2013 pokračovalo technické schvalování automatického hradla AH 88 s počítačem náprav ACS-2000 a dvoukanálovým přenosovým zařízením. Jedná se o zařízení zvyšující bezpečnost provozu na železnici.

V rámci zvyšování úrovně poskytovaných služeb pokračoval vývoj elektronické verze automatického hradla. Byl vyroben prototyp zařízení vydáno zpráva o hodnocení bezpečnosti Žilinskou univerzitou (SR). Přípravuje se nasazení do ověřovacího provozu na již dohodnutém úseku trati.

A) **Česká republika**—Nadále pokračuje analýza dat z diagnostických zařízení a technické schvalování systémů v ČR na všech úsecích s ověřovacími provozy v SŽDC, s.o. Předpokládáme technické schválení automatického hradla v průběhu 2015. V roce 2013 byly zahájeny práce na technickém schvalování PZZ Scheidt & Bachmann GmbH pro provoz na českých železnicích.

B) **Slovenská republika**—Na Slovensku byl vydán na toto zařízení v roce 2007 „Povoľovací list“ pro nasazení na ŽSR. Tím bylo ukončeno technické schvalování. Systém byl v roce 2013 nasazen na dvou traťových úsecích.

C) **Polská republika**—Systém byl v roce 2008 rovněž nasazen na pohraničním úseku mezi Slovenskem a Polskem. To si vyžádalo ověřovací provoz v rámci polských železnic, který byl ukončen v roce 2009. Nadále probíhá technické schvalování zařízení.



Významné události, které nastaly po datu účetní závěrky

Po datu sestavení účetní závěrky nedošlo u společnosti SIGNALBAU a.s. k žádným významným událostem.



Finanční řízení

Příloha k účetní závěrce za hospodářský rok od 1.7.2013 do 30.6.2014	30
Výkaz zisku a ztráty	39
Rozvaha - aktiva	40
Rozvaha - pasiva	41
Přehled o peněžních tocích	42
Zpráva nezávislého auditora	43
Zpráva o vztazích mezi ovládající a ovládanou osobou	45
Zpráva auditora o ověření správnosti údajů	49
Vyjádření auditora k výroční zprávě od 1.7.2013 do 30.6.2014	50



Příloha k účetní závěrce

za hospodářský rok od 1.7.2013 do 30.6.2014

OBECNÉ ÚDAJE

1. Popis účetní jednotky

Firma:	SIGNALBAU a.s.
Sídlo:	Moštěnská 60/4a, Přerov III - Lověšice
Právní forma:	a. s.
Datum vzniku:	2. srpna 1999

Společnost vznikla ke dni 2.8.1999 transformací společnosti SIGNALBAU s.r.o., která byla zrušena bez likvidace, dle "Projektu přeměny obchodní společnosti SIGNALBAU s.r.o na akciovou společnost" přešlo veškeré jmění společnosti s.r.o. na SIGNALBAU a.s., která se stala právním nástupcem.

- Dle výpisu z obchodní rejstříku převažujícím předmětem činnosti jsou :
- výroba, instalace, opravy elektrických strojů a přístrojů, elektronických a telekomunikačních zařízení .

Společnost řídí její tříčlenné představenstvo:

Základní kapitál společnosti je 36.000.000,- Kč.

Účetní jednotka má podíl na základním kapitálu ve společnosti SB fotoenergie CZ s.r.o..

Účetní jednotka vyplácela odměny členům statutárních orgánů v celkové výši Kč 510 tis..

Účetní jednotka nevyplácela zálohy ani neposkytovala záruky ani jiné plnění statutárním orgánům.

V hospodářském roce od 1.7.2013 do 30.6.2014 (dále jen rok 2014) měla účetní jednotka průměrný počet 135 zaměstnanců.

Z toho řídících: 1

Osobní náklady činily 106.942 tis. Kč., z toho mzdové náklady Kč 81.910 tis. a náklady na sociální zabezpečení Kč 22.198 tis., ostatní sociální náklady Kč 2.834 tis.

Společnost SIGNALBAU a.s. vlastní jako ovládající osoba 100% podíl na základním kapitálu společnosti SB Fotoenergie CZ s.r.o., IČ:28617819

Příloha k účetní závěrce za hospodářský rok od 1.7.2013 do 30.6.2014

Účetní jednotka v roce 2014 pracovala v následujícím rozdělení středisek a členění zakázek:

Číslo střediska	Činnost	Výrobní režie	Správní režie
		Zakázka	Zakázka
100	Divize sdělovací a zabezpečovací techniky	10006998-01	10006999-01
110	Úsek 1 - Odloučené pracoviště Plzeň	11006998-01	11006999-01
120	Úsek 2 - Výstavba technologií Siemens a Frauscher	12006998-01	12006999-01
130	Úsek 3 - Výstavba zabezpečovací techniky	13006998-01	13006999-01
131	Úsek 3 - Stavbyvedoucí 1	11306998-01	13106999-01
132	Úsek 3 - Stavbyvedoucí 2	13206998-01	13206999-01
200	Divize silnoproudých zařízení	20006998-01	20006999-01
210	Úsek 1 - Výstavba silnoproudých zařízení	21006998-01	21006999-01
211	Úsek 1 - Stavbyvedoucí 1	21106998-01	21106999-01
212	Úsek 1 - Stavbyvedoucí 2	21206998-01	21206999-01
220	Úsek 2 - Výstavba elektrotechnologií	22006998-01	22006999-01
221	Úsek 2 - Stavbyvedoucí 1	22106998-01	22106999-01
222	Úsek 2 - Stavbyvedoucí 2	22206998-01	22206999-01
300	Logistika		
310	MTZ	31006998-01	31006999-01
320	Mechanizace – drobná	32006998-01	32006999-01
330	Doprava – speciální	33006998-01	33006999-01
340	Odpady	34006998-01	34006999-01
400	Pomocná výroba		
410	Protlaky	41006998-01	41006999-01
420	Zámečníci	42006998-01	42006999-01
900	Správní středisko		
901	Výrobní režie	90106998-01	
902	Správní režie		90206999-01
910	Ředitel společnosti	91006998-01	91006999-01
920	Sekretariát	92006998-01	92006999-01
930	Útvar obchodního ředitele	93006998-01	93006999-01
940	Útvar ekonomický	94006998-01	94006999-01
950	Útvar ISO, BOZP	95006998-01	95006999-01
960	Útvar správy majetku	96006998-01	96006999-01
	Budova Přerov – Lověšice	96006998-02	96006999-02
	Budova – Kojetín	96006998-03	96006999-03
	Budova Přerov - Škodova ulice	96006998-04	96006999-04
	Budova - Police	96006998-05	96006999-05
	Počítačová síť - Lověšice	96006998-06	96006999-06
	Vybavení kanceláří - Lověšice	96006998-07	96006999-07
	Čistička odpadních vod - Lověšice	96006998-08	96006999-08

Příloha k účetní závěrce za hospodářský rok od 1.7.2013 do 30.6.2014

Účetní jednotka neposkytovala půjčky, úvěry, záruky a ostatní plnění, jak v peněžní, tak v naturální formě osobám se zvláštním vztahem ke společnosti..

V roce 2014 nedošlo k žádným změnám v zápisech do obchodního rejstříku.

INFORMACE O POUŽITÝCH ÚČETNÍCH METODÁCH, OBECNÝCH ÚČETNÍCH ZÁSADÁCH A ZPŮSOBECH OCEŇOVÁNÍ

1. Účetnictví účetní jednotky

- Řídí se příslušnými ustanoveními zákona č. 563/91 Sb., o účetnictví, vyhlášky č. 500/2002 Sb., kterou se provádějí ust. Zákona o účetnictví a Českých účetních standardů.
- Při oceňování majetku a závazků a při účtování o výsledku hospodaření bere účetní jednotka za základ:
 - Veškeré náklady a výnosy, které se vztahují k účetnímu období bez ohledu na datum jejich placení.
 - Rizika, ztráty a znehodnocení, které se týkají majetku a závazků a jsou účetní jednotce známy ke dni sestavení účetní závěrky.

Účetnictví je vedeno za pomoci informačního systému zn. DIALOG.

2.1. Způsob ocenění

a) Zásob

- zásoby materiálu jsou oceněny v pořizovacích cenách.

Zásoby v rámci jednoho syntetického účtu jsou vedeny na skladě v ocenění cenou zjištěnou váženým aritmetickým průměrem z pořizovacích cen. Vážený aritmetický průměr je počítán při každém příjmu na sklad.

b) Nehmotný a hmotný dlouhodobý majetek

- nehmotný a hmotný dlouhodobý majetek je oceněn v pořizovacích cenách.

c) Cenné papíry a majetkové účasti

- netýká se účetní jednotky.

d) Příchovky a přírůstky zvířat

-netýká se účetní jednotky.

Příloha k účetní závěrce za hospodářský rok od 1.7.2013 do 30.6.2014

- 2.2. **Způsob stanovení reprodukční pořizovací ceny**
Reprodukční pořizovací ceny nebyly účetní jednotkou použity.
- 2.3. **Druhy vedlejších pořizovacích nákladů**
Do pořizovací ceny byla účetní jednotkou zahrnována přeprava, montáž, balné.
- 2.4. **Podstatné změny způsobu oceňování, postupů odpisování a postupů účtování proti předcházejícímu účetnímu období (viz. § 8 zákona č. 563/1991 Sb., o účetnictví)**
U účetní jednotky k podstatným změnám nedošlo.
- 2.5. **Způsob stanovení opravných položek k majetku**
U účetní jednotky nebyla vytvořena opravná položka k majetku.
- 2.6. **Způsob sestavení odpisových plánů pro dlouhodobý majetek a použité odpisové metody při stanovení účetních odpisů**
Účetní odpisy nehmotného a hmotného dlouhodobý majetku jsou vymezeny v evidenci nehmotného a hmotného majetku a odpovídají vytvořenému odpisovému plánu účetní jednotky.
Účetní jednotka dále účetně odepisuje po dobu 15 let opravnou položku k nabytému majetku.
V účetní evidenci je evidována opravná položka k nabytému majetku ve výši Kč 12.226 tis.
- 2.7. **Způsob uplatněný při přepočtu údajů v cizích měnách na českou měnu**
U účetní jednotky byl použit směnný kurz devizového trhu vyhlášený Českou národní bankou platný v den uskutečnění účetního případu.

Příloha k účetní závěrce za hospodářský rok od 1.7.2013 do 30.6.2014

DOPLŇUJÍCÍ INFORMACE K ROZVAZE A VÝKAZU ZISKŮ A ZTRÁT

Významné položky pro hodnocení finanční, majetkové a důchodové pozice podniku a pro analýzu výkazů a tyto informace nevyplývají přímo ani nepřímo z rozvahy a výkazů zisků a ztrát

Rozvaha:

Aktiva:

V roce 2014 byl pořízen majetek za Kč 24.041 tis.

Inventární číslo	Název souboru	Datum pořízení	Poř.cena účetní
13240033	Rypadlo mini K008-3/3	26.8.2013	478 080,20
13410812	Kuchyňská linka vč. spotřebičů	10.9.2013	224 664,00
13030027	Kamerový systém skl.plocha	12.9.2013	133 633,50
13210078	Škoda Octavia 5M0 6901	1.10.2013	473 834,00
13210079	Škoda Octavia 5M0 6902	7.10.2013	454 995,42
13220057	Ford Transit 5M0 7434	25.11.2013	651 643,18
13320134	HP EliteBook 8760w	5.12.2013	45 355,40
13030028	Zabezpeč.systém sklad.plocha	12.12.2013	279 400,00
13050001	Skladová plocha Lověšice	12.12.2013	10 683 490,83
14210080	Volkswagen Caddy 5M2 8101	26.3.2014	527 881,10
14210081	Volkswagen Caddy 5M2 8102	26.3.2014	522 674,75
14210082	Škoda Octavia III 5M2 8103	26.3.2014	475 141,77
14210083	Volkswagen Caddy 5M2 8104	26.3.2014	479 346,30
14210084	Volkswagen Caddy 5M2 8105	26.3.2014	489 395,76
14220058	Volkswagen Caddy 5M2 8106	26.3.2014	427 702,63
14210085	Škoda Fabia Combi 5M2 8140	31.3.2014	311 961,13
14260042	Prívěs DONA A2 B2 4M7 7050	17.4.2014	91 050,00
14270014	Řezačka spár WACKER BFS 1350A	30.4.2014	91 200,00
14230026	MAN 33.440 5M3 5990	20.5.2014	5 444 437,49
14260043	Prívěs DONA A2 B2 4M7 7120	16.6.2014	91 050,00
14210086	Volkswagen Caddy 5M3 6506	19.6.2014	468 915,70
14320137	PC DELL XPS 27" 2720 vč.SW	19.6.2014	51 556,00
14260044	Kontejner SK 15	30.6.2014	75 120,00
14430017	Regál skladový 6m	30.6.2014	49 587,34
9220041	TZ Ford Transit 3M7 4464	30.6.2014	55 247,17
10240023	TZ JCB 2CX/2 ED	30.6.2014	79 464,00
2020004	Nemovitost Přerov, Škodova 3	30.6.2014	202 467,00
99020003	Nemovitost Kojetín	30.6.2014	243 512,87
97020002	Garáže	30.6.2014	92 180,00
2310009	Počítačová síť-navýšení	30.6.2014	346 104,13
	CELKEM		24 041 091,67

Příloha k účetní závěrce za hospodářský rok od 1.7.2013 do 30.6.2014

Z toho nehmotný dlouhodobý majetek Kč 0 tis., hmotný dlouhodobý majetek Kč 24.041 tis. V roce 2014 byl vyřazen hmotný dlouhodobý majetek v účetní pořizovací ceně Kč 5.591 tis. a v účetní zůstatkové ceně Kč 200 tis.

Inv.číslo	Název souboru	Datum zařaze- ní	Datum vyřaze- ní	Pořizovací ce- na
2230008	Praga V3S ČKD-AD 080 PRK 87-67	7.1.2002	30.5.2014	129 000,00
3210022	Škoda Fabia 1M3 5559	29.9.2003	17.9.2013	289 401,77
5220021	Ford Connect 2M3 1757	2.2.2005	9.4.2014	525 336,98
6210036	Ford Connect 2M6 2995	30.11.2006	9.4.2014	487 510,00
7220024	Ford Transit 2M7 0192	5.4.2007	20.8.2013	462 984,87
7220026	Ford Transit Connect 2M8 6810	13.11.2007	20.1.2014	433 900,00
7610184	Kleště hydraulické lisovací	6.9.2007	18.1.2014	46 731,00
8210042	Volkswagen Caddy-Life 3M07020	16.4.2008	9.4.2014	817 426,00
9210044	Škoda Octavia 3M7 5302	6.4.2009	18.10.2013	424 329,40
9210047	Škoda Octavia Lim. 3M8 5902	10.6.2009	18.10.2013	464 162,50
9210048	Škoda Octavia Lim. 3M8 5901	10.6.2009	31.3.2014	463 779,50
10210057	Škoda Octavia LIM 4M1 4023	25.3.2010	21.6.2014	410 800,00
95710002	Kapacitní most TT 3155	22.12.1995	21.6.2014	79 150,00
96680006	Kabelová souprava 3M	18.4.1996	21.6.2014	56 000,00
96710003	Kabelový most M1T 450.1	29.10.1996	21.6.2014	32 900,00
96720009	Reflektometr T 620	22.2.1996	21.6.2014	82 900,00
97260008	Přívěs nákl.GAPA 36-PRA-13	21.11.1997	30.5.2014	105 800,00
97680016	Kabelová souprava 3M - 25. pár	15.5.1997	21.6.2014	53 620,00
97720015	Lokátor přijímač RD 400 FFL	10.6.1997	21.6.2014	69 800,00
98720022	Lokační sada PDL 2,HCTx 2	24.11.1998	21.6.2014	156 400,00
	CELKEM			5 591 932,02

Významné události, ke kterým došlo mezi datem účetní závěrky a datem, ke kterému jsou rozvaha a výkaz zisků a ztrát schváleny k předání mimo účetní jednotku

K neobvyklým změnám ve stavu aktiv a závazků oproti stavu k datu rozvahy nedošlo. Účetní jednotka účtuje v tzv. hospodářském roce.

Příloha k účetní závěrce za hospodářský rok od 1.7.2013 do 30.6.2014

3. Další významné informace

3.1. Nehmotný a hmotný dlouhodobý majetek kromě pohledávek

- | | | |
|----|--|-----------------|
| 1. | Nehmotný dlouhodobý majetek v pořizovací ceně | 14.006 tis. Kč |
| | - software | 2.627 tis. Kč |
| | - oprávky k němu | 2.451 tis. Kč |
| | - ocenitelná práva | 8.573 tis. Kč |
| | - oprávky k nim | 1.908 tis. Kč |
| | - jiný nehmotný majetek | 178 tis. Kč |
| | - oprávky k němu | 178 tis. Kč |
| | - nedokončený nehmotný majetek | 2.632 tis. Kč |
| 2. | Hmotný dlouhodobý majetek v pořizovací ceně | 167.017 tis. Kč |
| | - nemovitosti | 55.892 tis. Kč |
| | - oprávky k nim | 20.780 tis. Kč |
| | - samostatné movité věci
a soubory movitých věcí | 98.892 tis. Kč |
| | - oprávky k nim | 73.054 tis. Kč |
| | - nedokončený majetek | 0 tis. Kč |
| 3. | Pozemky v pořizovací ceně | 2.799 tis. Kč |
| 4. | Účetní jednotka eviduje na účtě 097 – Opravná položka k nabytému majetku rozdíl mezi oceněním majetku dle znaleckých posudků použitých při transformaci a původními vstupními cenami evidovanými u s.r.o. ve výši 12.226.223,05. | |
| 5. | V roce 2014 nebyl pořízen hmotný dlouhodobý majetek formou finančního pronájmu. | |
| 6. | Účetní jednotka má zatížen zástavním právem nemovitosti zapsané v katastru nemovitostí na LV č. 2343, pro k.ú. Přerov. | |
| 7. | Přehled o majetku, jehož tržní ocenění je výrazně vyšší než jeho ocenění v účetnictví:
- účetní jednotka nemá žádný takový majetek. | |
| 8. | Počet a nominální hodnota dlouhodobých majetkových cenných papírů a majetkových účastí v tuzemsku a v zahraničí:
- účetní jednotka nemá žádný takový majetek. | |

Příloha k účetní závěrce za hospodářský rok od 1.7.2013 do 30.6.2014

- 3.2. Společnost 12.12.2013 uzavřela smlouvu o zřízení zástavního práva k movitým věcem vlastněným společností SB Fotoenergie CZ s.r.o. jako zástavcem. Zástavním věřitelem je Komerční banka a.s. a právním důvodem zástavy majetku zástavce byly Smlouvy o poskytnutí bankovních záruk společnosti SIGNALBAU a.s.

3.3. Pohledávky

a)	Souhrnná výše pohledávek z obchodního styku:	192595 tis. Kč
	Z toho pohledávky po lhůtě splatnosti :	15 tis. Kč
	z toho do 30 dnů :	15 tis. Kč
	z toho do 90 dnů :	0 tis. Kč
	z toho do 365 dnů :	0 tis. Kč

Pohledávky ze sdružení Kč 3.149 tis. – do lhůty splatnosti

Účetní jednotka nemá žádné pohledávky vůči podnikům ve skupině, žádné pohledávky kryté podle zástavního práva, ani žádné jiné pohledávky, které by nebyly sledovány v účetnictví.

3.4. Vlastní kapitál

- a) Popis změn vlastního kapitálu v průběhu účetního období:
Účetní jednotka nezměnila základní kapitál – 36 milionů Kč.
Rozhodnutím jediného akcionáře byl převeden rezervní fond do nerozděleného zisku předchozích let (Kč 3.600 tis.).
- b) Rozdělení zisku předcházejícího účetního období:
Hospodářský výsledek Kč 11.239 tis. po přidělu po vyplacení dividend ve výši Kč 3.600 tis. ponechán jako nerozdělený do dalších let.

3.5. Závazky

- | | | |
|----|---|-----------------|
| a) | Souhrnná výše závazků z obchodního styku: | 106.771 tis. Kč |
| | z toho závazky po lhůtě splatnosti : | 0 tis. Kč |
- Závazky ze sdružení: Kč 53.100 tis. – do lhůty splatnosti

Účetní jednotka nemá žádné závazky vůči podnikům ve skupině, žádné závazky kryté podle zástavního práva, ani žádné jiné závazky, které by nebyly sledovány v účetnictví.

3.6. Jednotlivé zákonné a ostatní (účetní) rezervy

V roce 2014 nebyly vytvářeny žádné rezervy k majetku společnosti.

Příloha k účetní závěrce za hospodářský rok od 1.7.2013 do 30.6.2014

3.7 Odložená daň

Odložená daňová povinnost byla vypočtena v souladu s českým účetním standardem č. 003. Za základ byly vzaty tzv. přechodné účetní a daňové rozdíly, a to zdanitelné u rozdílu mezi účetní a daňovou hodnotou majetku se sazbou daně z příjmu přepočtenou sazbou 19 %.

Rozdíl daňových a účetních zůstatkových cen majetku: Kč 17.019.556,-

Odložená daň: Kč 3.233.716,-

3.8. Výnosy z běžné činnosti

Účetní jednotka měla celkové výnosy za rok 2014 celkem 672.566 tis. Kč

3.9. Náklady na auditorské služby

Účetní jednotka vynaložila na auditorské služby za rok 2014 Kč 95 tis.

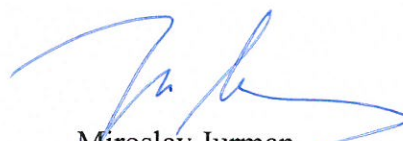
3.10. Celkové výdaje vynaložené za účetní období na výzkum a vývoj

Účetní jednotka vynaložila na výzkum a vývoj Kč 1.502 tis.

3.11 Společnost nevykazuje žádné nedoplatky vůči státním institucím, včetně Okresní správy sociálního zabezpečení v Přerově, zdravotním pojišťovnám, finančním úřadům.

Datum vyhotovení: 25.11.2014




Miroslav Jurman
Předseda představenstva

Výkaz zisků a ztrát

Ke dni 30.6.2014 (tis. Kč)

Skutečnost v účetním období v tis. Kč	běžném	minulém
A. II.	668 104	489 331
II.1 Tržby za prodej vlastních výrobků a služeb	676 704	498 091
II.2 Změna stavu zásob vlastní činnosti	-10 394	-10 173
II.3 Aktivace	1 794	1 413
B. Výkonová spotřeba	504 995	358 876
B. 1. Spotřeba materiálu a energie	132 560	109 141
2. Služby	372 435	249 735
+ Přidaná hodnota	163 109	130 455
C. Osobní náklady	106 942	96 488
C. 1. Mzdové náklady	81 400	74 713
2. Odměny členům orgánu společnosti a družstva	510	510
3. Náklady na sociální zabezpečení a zdravotní pojištění	22 198	18 285
4. Sociální náklady	2 834	2 980
D. Daně a poplatky	474	466
E. Odpisy dlouhodobého nehmotného a hmotného majetku	15 851	17 739
III. Tržby z prodeje dlouhodobého majetku a materiálu	2 017	1 032
III. 1. Tržby z prodeje dlouhodobého majetku	792	758
2. Tržby z prodeje materiálu	1 225	274
F. Zůstatková cena prodaného dlouhodobého majetku a materiálu	201	1 086
F. 1. Zůstatková cena prodaného dlouhodobého majetku	201	1 086
G. Změna st. rezerv a opr. pol. v prov. obl. a komplex.nákl. příštích obd.	0	0
IV. Ostatní provozní výnosy	2 444	2 478
H. Ostatní provozní náklady	2 242	2 559
V. Převod provozních výnosů	15 916	24 387
I. Převod provozních nákladů	15 916	24 387
* Provozní výsledek hospodaření	41 860	15 627
X. Výnosové úroky	351	4
N. Nákladové úroky	295	151
XI. Ostatní finanční výnosy	816	844
O. Ostatní finanční náklady	2 305	1 330
* Finanční výsledek hospodaření	-1 433	-633
Q. Daň z příjmu za běžnou činnost	7 936	3 664
1. - splatná	9 005	4 678
2. - odložená	-1 069	-1 014
** Výsledek hospodaření za běžnou činnost	32 491	11 330
*** Výsledek hospodaření za účetní období	32 491	11 239
**** Výsledek hospodaření před zdaněním	40 427	14 903



Rozvaha - aktiva

Ke dni 30.6.2014 (tis. Kč)

	Běžné účetní období			Minulé
	Brutto	Korekce	Netto	účetní období
				Netto
AKTIVA CELKEM	422 357	116 010	306 347	303 158
A. Pohledávky za upsaný základní kapitál	0	0	0	0
B. Dlouhodobý majetek	184 022	116 010	68 012	65 878
B. I. Dlouhodobý nehmotný majetek	14 006	10 790	3 216	3 755
B. I. 3. Software	2 401	2 218	183	59
B. I. 4. Ocenitelná práva	8 795	8 394	401	2 567
B. I. 6. Jiný dlouhodobý nehmotný majetek	178	178	0	0
B. II. Dlouhodobý hmotný majetek	169 816	105 220	64 596	61 923
B. II.1. Pozemky	2 799	0	2 799	2 799
B. II.2. Stavby	55 899	20 780	35 119	25 468
B. II.3. Samostatné movité věci a soubory movitých věcí	98 892	73 504	25 388	23 579
B. II.7. Nedokončený dlouhodobý hmotný majetek	0	0	0	7 972
B. II.9. Oceňovací rozdíl k nabytému majetku	12 226	10 936	1 290	2 105
B.III. Dlouhodobý finanční majetek	200	0	200	200
B.III.2. Podíly účetních jednotkách s podstatným vlivem	200	0	200	200
C. Oběžná aktiva	237 405	0	237 405	236 346
C. I. Zásoby	12 396	0	12 396	26 184
C. I.1. Materiál	8 384	0	8 384	11 779
C. I.2. Nedokončená výroba a polotovary	4 012	0	4 012	14 405
C.III. Krátkodobé pohledávky	200 815	0	200 815	199 128
C.III.1. Pohledávky z obchodních vztahů	192 595	0	192 595	184 652
C.III.2. Pohledávky - ovládající a řídicí osoba	0	0	0	0
C.III.7. Krátkodobé poskytnuté zálohy	1 326	0	1 326	910
C.III.8. Dohadné účty aktivní	0	0	0	25
C. IV. Krátkodobý finanční majetek	24 194	0	24 194	11 034
C. IV.1. Peníze	430	0	430	333
C. IV.2. Účty v bankách	23 764	0	23 764	10 701
D. I. Časové rozlišení	930	0	930	934
D. I. 1. Náklady příštích období	930	0	930	934
D. I. 3. Příjmy příštích období	0	0	0	0

Rozvaha - pasiva

Ke dni 30.6.2014 (tis. Kč)

		Běžné účetní období	Minulé účetní období
	PASIVA CELKEM	306 347	303 158
A.	Vlastní kapitál	165 731	136 840
A. I.	Základní kapitál	36 000	36 000
A. I. 1.	Základní kapitál	36 000	36 000
A.III.	Rezervní fond, nedělitelný fond a ostatní fondy ze zisku		3 600
A.III.1.	Zákonný rezervní fond/Nedělitelný fond		3 600
A.IV.	Výsledek hospodaření minulých let	97 240	86 001
A.IV.1.	Nerozdělený zisk minulých let	97 240	86 001
A. V.	Výsledek hospodaření běžného účetního období /+ -/	32 491	11 239
B	Cizí zdroje	140 616	166 318
B. I.	Rezervy	0	0
B. I. 4.	Ostatní rezervy	0	0
B.II.	Dlouhodobé závazky	3 234	4 303
B.II.10.	Odložený daňový závazek	3 234	4 303
B.III.	Krátkodobé závazky	130 645	162 015
B.III.1.	Závazky z obchodních vztahů	106 771	156 244
B.III.4.	Závazky ke společníkům, členům družstva a k účastníkům sdružení	3 060	0
B.III.5.	Závazky k zaměstnancům	5 070	4 422
B.III.6.	Závazky ze sociálního zabezpečení a zdravotního pojištění	2 082	1 836
B.III.7.	Stát - daňové závazky a dotace	0	0
B.III.8.	Krátkodobé přijaté zálohy	4 570	1 111
B.III.10.	Dohadné účty pasivní	9 012	-1 693
B.III.11.	Jiné závazky	80	95
B. IV.	Bankovní úvěry a výpomoci	6 737	0
B. IV.2.	Krátkodobé bankovní úvěry	6 737	0
C. I.	Časové rozlišení	0	0
C. I. 2	Výnosy příštích období	0	0



Přehled o peněžních tocích

Ke dni 30.6.2014

		Běžné účetní období	Minulé účetní období
P.	Stav peněžních prostředků (PP) a ekvivalentů na začátku účetního období	11 034	6 770
Peněžní toky z hlavní výdělečné činnosti			
Z.	Účetní zisk nebo ztráta z běžné činnosti před zdaněním	41 466	14 903
A.1.	Úprava o nepeněžní operace	15 798	18 031
A.1.1.	Odpisy stálých aktiv (+) s vyj.zůst.ceny a dále umoř. opr. pol. k majetku	15 851	17 739
A.1.2.	Změna stavu opravných položek, rezerv	3	145
A.1.5.	Vyúčtované nákladové úroky (+), s vyj. kap., vyúčtované výnosové úroky (-)	-56	147
A.*	Čistý peněžní tok z provozní činnosti před zdaněním, změnami pr. kap.	57 264	32 934
A.2.	Změna stavu nepeněžních složek pracovního kapitálu	-19 269	7 910
A.2.1.	Změna stavu pohledávek z provozní činnosti (+/-) au čas. rozlišení	-1 687	-57 558
A.2.2.	Změna stavu krátkodobých závazků z provozní činnosti (+/-) pu čas. rozl.	-31 370	59 831
A.2.3.	Změna stavu zásob (+/-)	13 788	5 637
A.**	Čistý peněžní tok z provozní činnosti před zdaněním a mimoř. položkami	37 995	40 844
A.3.	Vyplacené úroky s výjimkou kapitalizovaných úroků (-)	-295	-151
A.4.	Přijaté úroky (+)	351	4
A.5.	Zaplacená daň za běžnou činnost a za doměrky za minulé období (-)	-8 974	-3 664
A.***	Čistý peněžní tok z provozní činnosti	29 077	37 033
Peněžní toky z investiční činnosti			
B.1.	Výdaje spojené s nabytím stálých aktiv	-17 985	-12 435
B.***	Čistý peněžní tok vztahující se k investiční činnosti	-17 985	-12 435
Peněžní toky z finanční činnosti			
C.1.	Dopady změn dlouhodobých, popř. krátkodobých závazků na PP a ekv.	5 668	-16 734
C.2.	Dopady změn vlastního kapitálu na PP a ekv.	-3 600	-3 600
C.2.2.	Vyplacení podílu na vlastním kapitálu společníkům (-)	-3 600	-3 600



Zpráva nezávislého auditora

ZPRÁVA NEZÁVISLÉHO AUDITORA
o ověření účetní závěrky včetně příloh za období hospodářského
roku od 1.7.2013 do 30.6.2014

V Přerově dne 25.11.2014

Zpráva nezávislého auditora

ZPRÁVA NEZÁVISLÉHO AUDITORA

Příjemce: akcionáři společnosti SIGNALBAU a.s.

Zpráva o účetní závěrce

Ověřila jsem příloženou účetní závěrku společnosti SIGNALBAU a.s., se sídlem Přerov III – Lověšice, Moštěnská 60/4a, PSČ 75002 tj. rozvahu k 30.6.2014, výkaz zisku a ztráty [přehled o změnách vlastního kapitálu a přehled o peněžních tocích] za období od 01.7.2013 – 30.6.2014 a přílohu této účetní závěrky, včetně popisu použitých významných účetních metod. Údaje o společnosti SIGNALBAU a.s. jsou uvedeny v příloze této účetní závěrky v bodě (1).

Odpovědnost statutárního orgánu účetní jednotky za účetní závěrku

Za sestavení a věrné zobrazení účetní závěrky v souladu s českými účetními předpisy odpovídá statutární orgán společnosti SIGNALBAU a.s., se sídlem Přerov III – Lověšice, Moštěnská 60/4a, PSČ 75002. Součástí této odpovědnosti je navrhnout, zavést a zajistit vnitřní kontroly nad sestavováním a věrným zobrazením účetní závěrky tak, aby neobsahovala významné [materiální] nesprávnosti způsobené podvodem nebo chybou, zvolit a uplatňovat vhodné účetní metody a provádět dané situaci přiměřené účetní odhady.

Odpovědnost auditora

Mou úlohou je vydat na základě provedeného auditu výrok k této účetní závěrce. Audit jsem provedla v souladu se zákonem o auditorech a Mezinárodními auditorskými standardy a souvisejícími aplikačními dohodkami Komory auditorů České republiky. V souladu s těmito předpisy jsem povinna dodržovat etické normy a naplánovat a provést audit tak, abych získala přiměřenou jistotu, že účetní závěrka neobsahuje významné [materiální] nesprávnosti.

Audit zahrnuje provedení auditorských postupů, jejichž cílem je získat důkazní informace o částkách a skutečnostech uvedených v účetní závěrce. Výběr auditorských postupů závisí na úsudku auditora, včetně posouzení rizik, že účetní závěrka obsahuje významné [materiální] nesprávnosti způsobené podvodem nebo chybou. Při posuzování těchto rizik auditor přihlédne k vnitřním kontrolám, které jsou relevantní pro sestavení a věrné zobrazení účetní závěrky. Cílem posouzení vnitřních kontrol je navrhnout vhodné auditorské postupy, nikoli vyjádřit se k účinnosti vnitřních kontrol. Audit též zahrnuje posouzení vhodnosti použitých účetních metod, přiměřenosti účetních odhadů provedených vedením i posouzení celkové prezentace účetní závěrky.

Domnívám se, že získané důkazní informace tvoří dostatečný a vhodný základ pro vyjádření mého výroku.

Výrok auditora

Podle mého názoru účetní závěrka podává věrný a poctivý obraz aktiv, pasiv a finanční situace společnosti SIGNALBAU a.s. sídlem Přerov III – Lověšice, Moštěnská 60/4a, PSČ 75002 k 30.6.2014 a nákladů, výnosů a výsledku jejího hospodaření [a peněžních toků] za období od 1.7.2013 do 30.6.2014 v souladu s českými účetními předpisy.

**Auditor:
Oprávnění:**


**ing. Světlana Veličková
č.1329 vydané Komorou auditorů ČR**



Zpráva o vztazích mezi ovládající a ovládanou osobou

Zpráva

o vztazích mezi ovládající a ovládanou osobou a o vztazích mezi ovládanou osobou a ostatními osobami ovládanými stejnou ovládající osobou podle § 82 zákona o obchodních korporacích za období od 1. 7.2013 do 30. 6.2014

Předkládá představenstvo ovládané osoby :

SIGNALBAU a.s.

se sídlem Moštěnská 60/4a Přerov III – Lověšice, PSČ: 750 02, IČ: 258 40 819

zapsaná v obchodním rejstříku vedeném Krajským soudem v Ostravě v oddílu B, vložce č.2166

V Přerově dne 29.09.2014

Zpráva o vztazích mezi ovládající a ovládanou osobou

I. Úvod

Tato zpráva byla vypracována představenstvem společnosti na základě povinnosti vyplývající z ustanovení §82 zákona o obchodních korporacích, přičemž popisuje vztahy mezi propojenými osobami, to je ve smyslu zákona o obchodních korporacích vztahy mezi ovládanou osobou a ovládající osobou a vztahy mezi ovládanou osobou a ostatními osobami ovládanými stejnou ovládající osobou.

Vztahy jsou popsány způsobem přihlížejícím k nutnosti vyhovět ustanovením upravujícím obchodní tajemství.

II. Propojené osoby

1. Ovládající osoby

Za ovládající osobu je považována osoba, která disponuje alespoň 40 % hlasovacích práv. Přímé ovládající osoby za období od 1. 7.2013 do 30. 6.2014 k naší akciové společnosti byly podle struktury akcionářů zapsané v seznamu akcionářů akciové společnosti SIGNALBAU a.s.:

- Miroslav Jurman

Pan Miroslav Jurman disponoval kmenovými akciemi společnosti SIGNALBAU a.s. vydaných v listinné podobě v celkové výši 36 000 tis.Kč, což představovalo 100 % na základním kapitálu akciové společnosti.

2. Ovládané osoby

- SIGNALBAU a.s. Moštěnská 60/4a Přerov III – Lověšice,
IČ 258 40 819

Akciová společnost SIGNALBAU a.s. byla v postavení společnosti ovládající vůči:

- SB fotoenergie CZ s.r.o. Moštěnská 60/4a Přerov III – Lověšice,
IČ 586 17 819

3. Osoby personálně propojené

Miroslav Jurman

- * SIGNALBAU a.s. – předseda představenstva
- * SB fotoenergie CZ s.r.o. - jednatel

Zpráva o vztazích mezi ovládající a ovládanou osobou

4. Další osoby ovládané stejnou ovládající osobou

Představenstvu společnosti nejsou známy žádné další osoby, které by byly ovládané nebo ovládající osoby.

III.

Smlouvy uzavřené mezi propojenými osobami v posledním účetním období a poskytnutá plnění

1. Smluvní vztahy ovládající osoby k ovládaným osobám

1.1.1 Plnění ze smluv uzavřených mezi Miroslavem Jurmanem, a SIGNALBAU a.s. v předchozích účetních obdobích, na jejichž základě došlo v období od 1. 7.2013 do 30. 6.2014 k plnění

Smlouva o výkonu funkce

1.1.2 Plnění ze smluv uzavřených mezi Miroslavem Jurmanem, a SB fotoenergie CZ s.r.o. v předchozích účetních obdobích, na jejichž základě došlo v období od 1. 7.2013 do 30. 6.2014 k plnění

Nejsou

1.1.3 Smlouvy uzavřené mezi Miroslavem Jurmanem a SIGNALBAU a.s. v období od 1. 7.2013 do 30. 6.2014, na jejichž základě došlo v období od 1. 7.2013 do 30. 6.2014 k plnění

Nejsou

1.1.4 Smlouvy uzavřené mezi Miroslavem Jurmanem a SB fotoenergie CZ s.r.o., v období od 1. 7.2013 do 30. 6.2014, na jejichž základě došlo v období od 1. 7.2013 do 30. 6.2014 k plnění

Nejsou

1.1.5. Smlouvy uzavřené mezi Miroslavem Jurmanem a SIGNALBAU a.s. v období od 1. 7.2013 do 30. 6.2014, na jejichž základě dojde k plnění v budoucích letech

Nejsou

1.1.6. Smlouvy uzavřené mezi Miroslavem Jurmanem a SB fotoenergie CZ s.r.o. v období od 1. 7.2013 do 30. 6.2014, na jejichž základě dojde k plnění v budoucích letech

Nejsou

Zpráva o vztazích mezi ovládající a ovládanou osobou

2. Smluvní vztahy SIGNALBAU a.s. k ovládaným osobám

2.1.1 Plnění ze smluv uzavřených mezi SIGNALBAU a.s. a SB fotoenergie CZ s.r.o. v předchozích účetních obdobích, na jejichž základě došlo v období od od 1.7.2013 do 30.6.2014 k plnění

Není

2.1.2. Smlouvy uzavřené mezi mezi SIGNALBAU a.s. a SB fotoenergie CZ s.r.o. v období od od 1.7.2013 do 30.6.2014, na jejichž základě došlo v období od od 1.7.2013 do 30.6.2014 k plnění

Smluva o poskytnutí zástavy k věcem movitým ze dne 12.12.2013

2.1.3. Smlouvy uzavřené mezi mezi SIGNALBAU a.s. a SB fotoenergie CZ s.r.o. v období od od 1.7.2013 do 30.6.2014, na jejichž základě dojde k plnění v budoucích letech

Nejsou

3. Újma vzniklá ovládané osobě ve vztahu k ovládající osobám

V účetním období od od 1.7.2013 do 30.6.2014 nebyla ovládaným osobám způsobena ve vztahu k ovládající osobě jakákoli újma.

IV.

Jiné právní úkony, které byly učiněny v zájmu ovládajících osob

Žádné další právní úkony v zájmu ovládající osoby nebyly ve vztahu k ovládané osobě učiněny.

V.

Ostatní opatření, která byla v zájmu nebo na popud těchto osob přijata nebo uskutečněna ovládanou osobou

Žádná jiná opatření v zájmu nebo na popud ovládající osoby vůči ovládané osobě nebyla učiněna ani přijata.

VI.

Prohlášení představenstva

Představenstvo akciové společnosti SIGNALBAU a.s. prohlašuje, že veškeré údaje uvedené v této jeho zprávě jsou úplné, průkazné a správné.

Za představenstvo :
Miroslav Jurman
Předseda představenstva



Zpráva auditora o ověření správnosti údajů

Ing Světlana Veličková
Auditor č. dekretu 1329, vydaného komorou auditorů ČR

**Zpráva o ověření správnosti údajů ve „Zprávě o vztazích mezi ovládanou a ovládající osobou“
v akciové společnosti SIGNALBAU a.s. sestavené za období roku 2014**

Ovládaná osoba: **SIGNALBAU a.s.**
Moštěnská 60/4a
Přerov III—Lověšice, 75002 Přerov
IČ: 25 84 08 19
DIČ: CZ25840819
Akciová společnost zapsaná Krajským soudem v Ostravě,
V oddíle B, č. vložky 2166

Ovládající osoba: Miroslav Jurman

Osoby personálně propojené: SIGNALBAU a.s.
SB fotoenergie CZ s.r.o.

Datum vyhotovení zprávy auditora 25.11.2014

V souvislosti s prováděnými auditorskými pracemi bylo provedeno ověření správnosti údajů ve „Zprávě o vztazích mezi ovládanou a ovládající osobou“ v akciové společnosti SIGNALBAU a.s. sestavené za období roku 2014“ ve smyslu ust. § 82 zákona o obchodních korporacích.

Ověření jsem provedla v souladu s AS č. 56 Komory auditorů České republiky. Tento standard vyžaduje, abychom plánovali a provedli ověření s cílem získat omezenou jistotu, že zpráva o vztazích neobsahuje významné (materiální) věcné nesprávnosti. Ověření je omezeno především na dotazování pracovníků společnosti a na analytické postupy a výběrovým způsobem provedené prověření věcné správnosti údajů. Proto toto ověření poskytuje nižší stupeň jistoty než audit. Audit jsme neprováděli, a proto nevyjadřujeme výrok auditora.

Na základě mého ověření jsem nezjistila žádné skutečnosti, které by mne vedly k domněnce, že zpráva o vztazích mezi propojenými osobami společnosti SIGNALBAU a.s. za rok končící 30.6. 2014 obsahuje významné (materiální) věcné nesprávnosti.

V Přerově dne 25.11.2014

Ing. Světlana Veličková



Vyjádření auditora

k výroční zprávě od 1.7.2013 do 30.6.2014

Vyjádření auditora k „Výroční zprávě akciové společnosti
SIGNALBAU a.s.
sestavené za období hospodářského roku od 1.7.2013 do 30.6.2014“

Auditovaná akciová společnost:

SIGNALBAU a.s.
Moštěnská 60/4 a
Přerov III – Lověšice, 750 02 Přerov
IČ: 25 84 08 19
DIČ: CZ25840819

Akciová společnost zapsaná Krajským soudem v Ostravě, v oddíle B, č. vložky 2166

Příjemce zprávy: akcionáři společnosti

Datum vyhotovení zprávy: 25.11.2014

Ověřila jsem soulad výroční zprávy společnosti SIGNALBAU a.s. sestavenou za období hospodářského roku od 1.7.2013 do 30.6.2014 s účetní závěrkou, která je obsažena v této výroční zprávě. Za správnost výroční zprávy je zodpovědný statutární orgán společnosti SIGNALBAU a.s. Mým úkolem je vydat na základě provedeného ověření výrok o souladu výroční zprávy s účetní závěrkou.

Ověření jsem provedla v souladu s Mezinárodními auditorskými standardy a souvisejícími aplikačními doložkami Komory auditorů České republiky. Tyto standardy vyžadují, aby auditor naplánoval a provedl ověření tak, aby získal přiměřenou jistotu, že informace obsažené ve výroční zprávě, které popisují skutečnosti, jež jsou též předmětem zobrazení v účetní závěrce, jsou ve všech významných ohledech v souladu s příslušnou účetní závěrkou. Jsme přesvědčeni, že provedené ověření poskytuje přiměřený podklad pro vyjádření výroku auditora.

Podle mého názoru jsou informace uvedené ve výroční zprávě společnosti SIGNALBAU a.s. sestavené za období hospodářského roku od 1.7.2013 do 30.6.2014 ve všech významných ohledech v souladu s výše uvedenou účetní závěrkou.

V Přerově dne 25.11.2014

Auditor:
Osvědčení:



Veličková
Ing. Světlana Veličková
č.1329 vydané Komorou auditorů ČR

Poznámky

